

Progetto Olivicoltura 2030  
Bollettino olivo 24-07-2020

**Fase Fenologica:** accrescimento frutto – Indurimento nocciolo.

L'alternanza di giorni soleggiati e temporali frequenti sta favorendo lo sviluppo delle drupe che, nelle zone più precoci, sono prossime all'indurimento del nocciolo.

**Situazione fitosanitaria:** si segnala un aumento dei voli di mosca dell'olivo (*Bactrocera oleae*), deposizioni fertili su olive da mensa e principalmente non fertili su olive da olio. Negli areali monitorati, le infestazioni non hanno in nessun caso superato la soglia per un trattamento larvicida. Si consiglia, vista la forte presenza di adulti, di procedere ad interventi adulticidi (esche proteiche, trappole per cattura massale, etc.). Data la variabilità zonale, si consiglia di verificare attentamente l'eventuale superamento della soglia di intervento.

Si segnala una cascola anomala non omogenea nei differenti areali. Al momento tale perdita è più frequente e intensa su leccino; tuttavia, anche altre varietà più rappresentate in Lombardia (Frantoio, Casaliva) non sono escluse.

Nell'ambito del presente progetto, sono in corso studi e prove di contrasto per comprendere ed affrontare efficacemente tale fenomeno. Le prime osservazioni mostrano un'apparente relazione tra presenza di cascola verde e cimice asiatica (*Halyomorpha halys*). Sono, tuttavia, in atto verifiche e saggi anche in altre direzioni.

Previo contatto con il tecnico di zona, in presenza di entrambe le manifestazioni, si suggerisce di intervenire con prodotti a base di deltametrina (esempio: Decis EVO), unico insetticida ad oggi autorizzato su olivo contro *Halyomorpha halys*. In caso di concomitanza tra cascola verde e punture fertili di mosca sopra il valore di soglia, si suggerisce l'impiego di acetamiprid (esempio: EPIK SL). In relazione alle frequenti

piogge che stanno caratterizzando il periodo, si consiglia di miscelare il prodotto con ossicloruro o idrossido di rame - al fine di mitigare l'eventuale diffusione di patogeni fungini (occhio di pavone, lebbra, piombatura, etc.) - anche in combinazione con zeoliti.

Si segnalano schiusure di uova di cocciniglia mezzo grano di pepe nelle zone più precoci. Intervenire con oli minerali solo in presenza di neanidi. Bassa presenza di moscerino suggisorca, margaronia ed oziorrinco. Attacchi di *Euzophera sp.* principalmente a carico di varietà sensibili a rognia dell'olivo. In presenza di rigonfiamenti si consiglia la loro rimozione e distruzione entro la fine del mese.

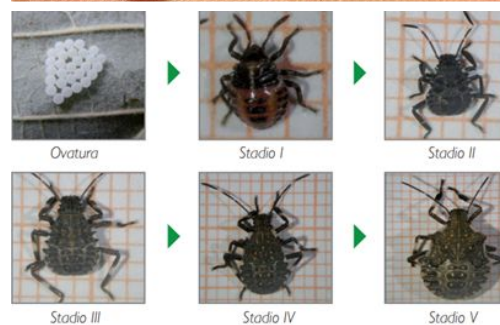
**Avversità meteoriche:** a seguito di eventi grandinigeni, si ricorda di intervenire tempestivamente con prodotti rameici (ossicloruro di rame, idrossido di rame).

**Dettaglio per areali:**

**Garda:** in generale la cascola e la presenza della cimice sono abbastanza contenute ma in alcune zone dei comuni della Valtenesi e del Basso Garda il fenomeno è in aumento. A seguito di trattamenti insetticidi il numero di cimici presenti si è ridotto, la cascola resta a livelli bassi fatta eccezione per rari casi. Alto Garda deposizioni di mosca in aumento, per ora sotto soglia. Si consiglia pertanto di controllare attentamente la situazione e di contattare il tecnico AIPOL di zona in caso di necessità.

**Sebino:** cascola a "macchia di leopardo" di forte intensità nelle zone più precoci (Riva di Solto, Predore, Marone, Sale Marasino, Val Calepio), in sensibile aumento nelle rimanenti. Non tutte le zone risultano colpite in maniera marcata. Intervenire solo in caso di accertata presenza di cascola verde e cimice asiatica, previo contatto con il tecnico. Voli di mosca in aumento, deposizioni sterili.

**Lario:** cascola moderata con sviluppo a "macchia di leopardo". Nei diversi areali si assiste ad una generale crescita del fenomeno con locali manifestazioni, anche di forte intensità, più accentuata in oliveti del medio e basso Lario. Intervenire solo in caso di accertata presenza di cascola verde e cimice asiatica previo contatto con il tecnico.



DIMETOATO: USO EMERGENZIALE	SEGNALAZIONE DISSECCAMENTI ANOMALI
<p>La sostanza attiva <b>dimetoato</b>, revocata ai sensi del REG. 1090/2019/CE con obbligo di smaltimento scorte entro il 30/06/2020, è stata autorizzata contro <i>Bactrocera oleae</i> con D.M. 26/06/2020, per emergenza fitosanitaria (art. 53 REG. 1107/2009/CE). I prodotti fitosanitari autorizzati sono: <b>ROGOR® L40 ST2020</b> e <b>DIAMANT PLUS</b>. Sono consentiti un massimo di 2 interventi l'anno.</p>	<p>Chiunque riscontrasse particolari sintomatologie nei propri oliveti, come disseccamenti improvvisi e repentini degli apici o di intere porzioni di pianta, è vivamente pregato di contattarci al fine di programmare un sopralluogo finalizzato a verificarne le cause.</p>

**Contatti:** Ufficio AIPOL - 0365/651391 dalle 9 alle 13 [info@aipol.bs.it](mailto:info@aipol.bs.it) - Ufficio GAL: 0365-651085 [info@galgardavalsabbia2020.it](mailto:info@galgardavalsabbia2020.it)  
 Tecnici Garda: Madernini Deborah: 3472723570, Zani Paolo: 3284933440, Belotti Elia: 3895990962, Chiara Gazzaniga: 3397200847  
 Tecnici Sebino e bergamasca: Ghilardi Matteo: 3283033822  
 Tecnici Lario: Borelli Giandomenico: 3398027022, Dell'Oro Michele 3318581123  
 Supervisione scientifica: G. Minuto - CeRSAA